



Instruções de uso



Português

Teste rápido de triagem de sintomas da COVID-19 Corowell

Manual do Usuário v1.0

MKG Consulting UG
Hauptstrasse 96
53474 Bad Neuenahr-Ahrweiler
Germany

Telefone: +49 2641 908 28 74
E-Mail: info@corowell.com

1 Utilização prevista

O Teste rápido de Rastreio de Sintomas da COVID-19 Corowell destina-se a testar objetivamente o sentido sensorial do olfato.

Permite a identificação de indivíduos cuja percepção olfativa é deficiente, restrita ou recentemente perdida.

O Teste rápido de Rastreio de Sintomas da COVID-19 Corowell é um dispositivo para uso doméstico pessoal e individual.

O Teste rápido de Rastreio de Sintomas da COVID-19 Corowell pode ser realizado e administrado pelo próprio indivíduo. A população alvo é constituída por adultos com mais de 18 anos de idade.

2 Contraindicações

O Teste de Rastreio de Sintomas COVID-19 Corowell é contraindicado para indivíduos com deficiência olfativa hereditária, preexistente ou de longo prazo.

3 Instruções

Leia este manual antes de utilizar o Teste rápido de Rastreio de Sintomas da COVID-19 Corowell pela primeira vez.

3.1 Avisos

- O Teste rápido de Rastreio de Sintomas da COVID-19 Corowell foi desenvolvido e testado para uso individual. Não utilizar o Teste rápido de Rastreio de Sintomas da COVID-19 Corowell com outras pessoas, ape nas sozinho. No entanto, o mesmo aplicativo pode ser utilizado para testar vários usuários consecutivos.
- Não guarde os Tickets Corowell perto de água ou em locais húmidos.

3.2 Precauções

- O Teste rápido de Rastreio de Sintomas da COVID-19 Corowell deve ser utilizado apenas em ambientes onde há poucos odores fortes para que o usuário possa detectar facilmente e sem distração os odores no cartão Corowell.
- O Teste rápido de Rastreio de Sintomas da COVID-19 Corowell só deve ser realizado se o usuário tiver uma conexão ativa com a internet.

4 Funções gerais

O sistema de Teste rápido de Rastreio de Sintomas da COVID-19 Corowell foi desenvolvido para auxiliar ao usuário realizar seu próprio teste de forma fácil e rápida em sua residência ou externamente.

O sistema de Teste rápido de Rastreio de Sintomas da COVID-19 Corowell é composto por

- Aplicação Corowell (iOS e Android)
- Cartão Corowell



Figura 1 - Componentes do sistema de Teste rápido de Rastreio de Sintomas da COVID-19 Corowell

5 Utilização do Sistema Corowell

A utilização detalhada do sistema Corowell é descrita nos capítulos seguintes.

5.1 Utilizando o Aplicativo pela Primeira Vez

Para fazer o download do aplicativo para o seu smartphone pela primeira vez, o usuário pode procurar o Corowell na respectiva loja de aplicativos App Store/Google Store e baixar e instalar o aplicativo

No verso do cartão Corowell, escaneie o QR Code como ilustrado na Figura 2. A partir daí, o usuário é direcionado para a loja de aplicativos e pode baixar e instalar o aplicativo sem a necessidade de procurar.

Leia este QR Code para
baixar o aplicativo



Figura 2

5.2 Telas de Início

Quando se abre o teste pela primeira vez, aparecem as seguintes telas, que servem de introdução ao teste de traigem. Elas só aparecem quando o aplicativo é aberto pela primeira vez (Figura 3).

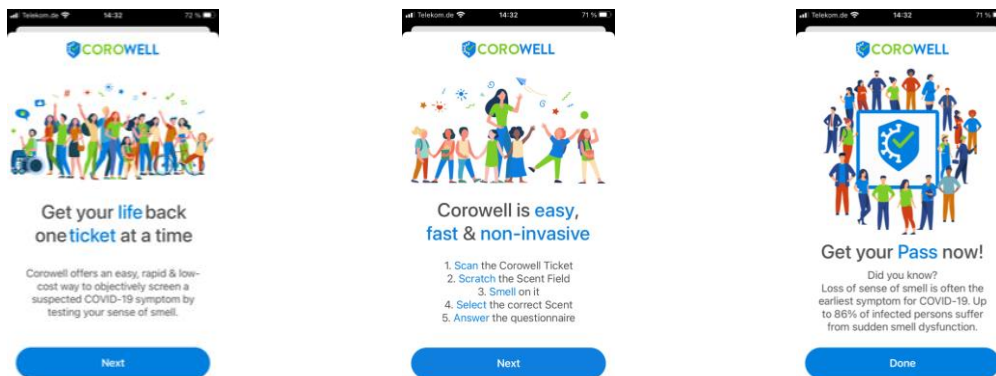


Figura 3

5.3 Telas de leitura do cartão

Após as telas de Início, aparece a tela de leitura do cartão. Primeiro é necessário autorizar que o aplicativo tenha acesso a sua câmera (Figura 4).

5.4 Selecionar Idioma

Quando iniciar o aplicativo Corowell pela primeira vez, o software adota automaticamente a tela de seleção de idioma definido no seu smartphone. Você pode alterar isto a qualquer momento nas configurações (Figura 4).

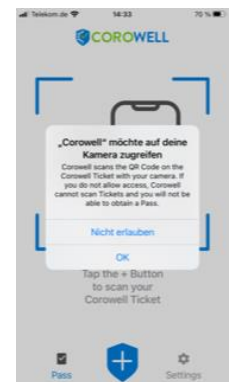


Figura 4

5.5 Digitalização de cartão

Para digitalizar um novo cartão por vez, você deve primeiro abrir cuidadosamente o cartão lacrado e então digitalizar o QR code no interior utilizando o aplicativo (Figura 5). Para o fazer, basta pressionar o sinal "+" no ícone azul na parte inferior da tela de digitalização do cartão (Figura 6).



Figura 5

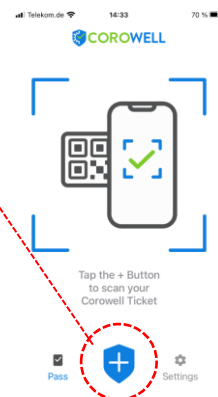


Figura 6

5.6 Tela de Seleção de Odor

Após ter digitalizado o QR code no interior do cartão, abrirá a tela de Seleção de Odor (Figura 7). Você deve selecionar o odor que detectou na zona verde de aroma (Figura 5) "depois" de o raspar com a sua unha ou uma moeda.

Em seguida, clique em "Confirmar" na parte inferior da tela (Figura 7).

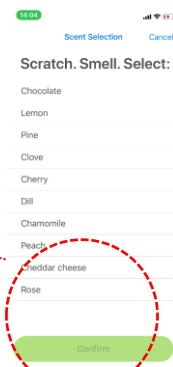


Figura 7

5.7 Tela de Questionário COVID-19

Aqui TODAS as sete (7) perguntas devem ser respondidas com sinceridade (Figura 8). Apenas após ter respondido SIM ou NÃO a TODAS as perguntas e o seletor ter sido habilitado, você pode continuar clicando em Confirmar.

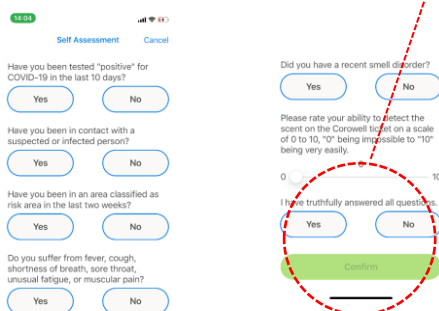


Figura 8

5.8 Digite o Nome e seus Dados

A seguir, a tela abre como ilustrado na Figura 9, onde você deve digitar o seu nome (ou nome da pessoa que fez o teste, por exemplo, os seus filhos).

Isto é muito importante porque mais tarde, quando apresentar o seu PASSE Corowell para verificação por terceiros, poderão pedir-lhe o seu CC para confirmar a sua identidade.

Você também deve aceitar a política de privacidade, que você pode ler em detalhes a qualquer momento através do link (Figura 9) ou nas configurações.

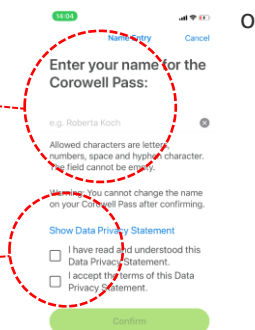


Figura 9

5.9 Tela do PASSE Corowell

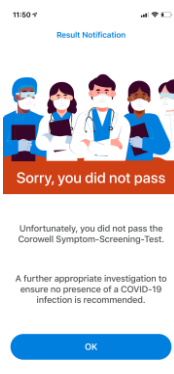
Se você tiver "passado" no Teste rápido de Rastreamento de Sintomas da COVID-19 Corowell, será aberta a tela do PASSE Corowell (Figura 10). Aqui você verá o nome que introduziu anteriormente e a data e hora em que o teste foi feito. Isto é necessário, para que quando o seu PASSE Corowell for avaliado por terceiros, saibam a hora e a data em que você fez o teste.

Os coordenadores de hotéis, restaurantes, companhias aéreas, etc. só aceitarão passes Corowell que não tenham mais de 6, 12, 24, 48 ou 72 horas. Estes critérios de aceitação serão comunicados no local.



Figura 10

5.10 Tela do teste Corowell FALHOU



Se você não tiver passado no teste Corowell, esta tela aparecerá. Se você achar que fez algo errado, pode sempre repetir o teste com um novo cartão. Se realmente não consegue sentir o odor, ou se respondeu SIM a uma das primeiras 5 perguntas ou NÃO à última pergunta, recomendamos que você seja examinado por um profissional de saúde para verificar uma possível infecção por COVID-19.

6 Mensagem de erro "Lamentamos, mas não podemos processar o seu cartão"

Esta tela (Figura 11) aparece, se você tentar reutilizar o seu cartão ou se tiver uma cópia ou uma falsificação do cartão CoroWell original.

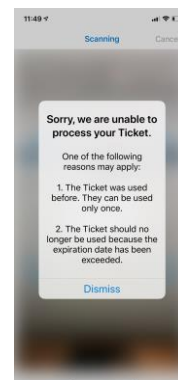


Figura 11

7 Configurações

Nas configurações (Figura 12), pode abrir este manual do usuário e ler as Perguntas Frequentes.

Aqui você encontrará também a política de privacidade (no seu respectivo idioma) e pode visitar o nosso website corowell.com.

No campo "Sobre", o dispositivo médico oficial encontrará informações sobre o nosso produto (Figura 13).

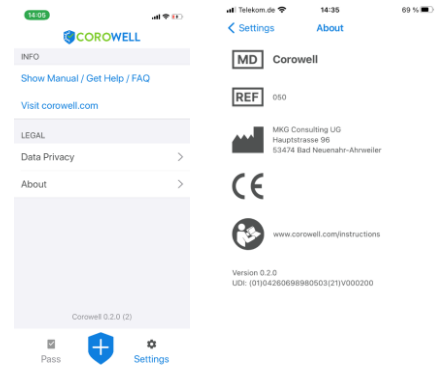


Figura 12

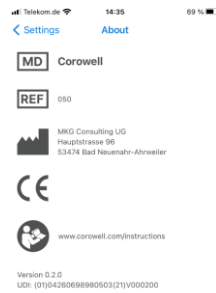
Figura 13

8 Serviço e Garantia









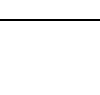
Oferecemos-lhe uma proteção de garantia global abrangente que entra em vigor na data da compra. Peça ao seu vendedor informações detalhadas e o período de garantia. Esta garantia cobre todos os defeitos nos materiais e/ou na mão de obra.

A garantia não cobre danos resultantes de utilização ou cuidados indevidos, exposição a produtos químicos, imersão em água ou exposição inadequada. Os danos causados por terceiros ou centros de serviço não autorizados anularão a garantia.

9 Símbolos



Vários símbolos são usados nas informações acima. Estes estão explicados abaixo:

	Dispositivo Médico
	Número de Referência
	Número de Série
	Data de Fabricacao
	Fabricante
	Manter seco
	Dispositivo de Utilização Única
	Proteger da Luz Solar
	Limites de Temperatura
	Consultar Manual de Utilização
	Marca de Conformidade da Comunidade Europeia