



उपयोग के लिए निर्देश



हिंदी

कोरोवेल COVID-19 लक्षण स्क्रीनिंग टेस्ट

उपयोगकर्ता पुस्तिका v1.0

MKG Consulting UG
Hauptstrasse 96
53474 Bad Neuenahr-Ahrweiler
Germany

Telephone: +49 2641 908 28 74
E-Mail: info@corowell.com

1 इच्छित उपयोग

कोरोवेल COVID-19 लक्षण स्क्रीनिंग टेस्ट का उद्देश्य गंध की भावना का निष्पक्ष परीक्षण करना है।

यह उन विषयों की पहचान करने में सक्षम बनाता है जिनकी घ्राण धारणा विचलित, प्रतिबंधित या नई खो गई है।

Corowell COVID-19 लक्षण स्क्रीनिंग टेस्ट घरेलू उपयोग के लिए एक उपकरण है।

Corowell COVID-19 लक्षण स्क्रीनिंग टेस्ट विषय द्वारा स्व-प्रशासित किया जा सकता है।

लक्षित जनसंख्या 18 वर्ष से अधिक आयु के वयस्क हैं।

2 विपरीत संकेत

कोरोवेल COVID-19 लक्षण स्क्रीनिंग टेस्ट वंशानुगत, पहले से मौजूद या लंबे समय तक बिगड़ा हुआ घ्राण धारणा वाले विषयों के लिए contraindicated है।

3 निर्देश

P पहली बार कोरोवेल COVID-19 लक्षण स्क्रीनिंग टेस्ट का उपयोग करने से पहले कृपया इस मैनुअल को पढ़ें।

3.1 चेतावनी

- कोरोवेल COVID-19 लक्षण स्क्रीनिंग टेस्ट को एक उपयोगकर्ता द्वारा उपयोग के लिए विकसित और परीक्षण किया गया है। अन्य लोगों के साथ कोरोवेल COVID-19 लक्षण स्क्रीनिंग टेस्ट का उपयोग न करें, बल्कि केवल अकेले करें। हालाँकि, आप एक ही ऐप का उपयोग एक से अधिक उपयोगकर्ताओं को एक पंक्ति में परीक्षण करने के लिए कर सकते हैं।
- कृपया कोरोवेल टिकटों को पानी के पास या नम स्थानों पर न रखें।

3.2 सावधानियां

- कोरोवेल COVID-19 लक्षण स्क्रीनिंग टेस्ट का उपयोग केवल ऐसे वातावरण में किया जाना चाहिए जहां कुछ तेज गंध हों ताकि उपयोगकर्ता आसानी से और विचलित रूप से कोरोवेल टिकट पर गंध का पता न लगा सके।
- Corowell COVID-19 लक्षण स्क्रीनिंग टेस्ट का उपयोग केवल तभी किया जाना चाहिए, जब उपयोगकर्ता के पास एक कार्यशील इंटरनेट कनेक्शन हो।

4 सामान्य कार्य

Corowell COVID-19 लक्षण स्क्रीनिंग टेस्ट सिस्टम को प्रक्रिया के दौरान उपयोगकर्ता का समर्थन करने के लिए डिज़ाइन किया गया है ताकि उपयोगकर्ता घर या क्षेत्र में सफलतापूर्वक परीक्षण कर सके।

कोरोवेल COVID-19 लक्षण स्क्रीनिंग टेस्ट सिस्टम में शामिल हैं

- कोरोवेल एप्लिकेशन (आईओएस और एंड्रॉइड)
- कोरोवेल टिकट



चित्र 1 - कोरोवेल COVID-19 लक्षण स्क्रीनिंग टेस्ट सिस्टम

5 कोरोवेल सिस्टम का उपयोग करना

कोरोवेल प्रणाली के विस्तृत उपयोग का वर्णन निम्नलिखित अध्यायों में किया गया है।

5.1 पहली बार ऐप सॉफ्टवेयर लोड हो रहा है

उपयोगकर्ता के स्मार्टफोन में पहली बार ऐप सॉफ्टवेयर डाउनलोड करने के लिए, उपयोगकर्ता कर सकता है

संबंधित ऐप स्टोर / गूगल स्टोर में कोरोवेल को खोजें और वहां से ऐप को डाउनलोड और इंस्टॉल करें

कोरोवेल टिकट के पीछे, क्यूआर कोड को स्कैन करें जैसा कि चित्र 2 में दिखाया गया है। वहां से, उपयोगकर्ता को ऐप स्टोर पर निर्देशित किया जाता है और बिना खोजे ऐप सॉफ्टवेयर को डाउनलोड और इंस्टॉल कर सकता है।

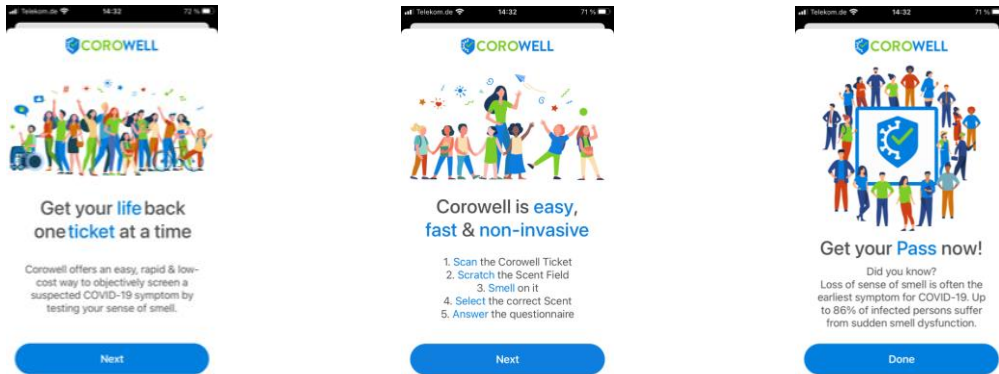
ऐप डाउनलोड करने के लिए
इस क्यूआर कोड को स्कैन



चित्र 2

5.2 स्टार्ट स्क्रीन

जब आप पहली बार परीक्षण खोलते हैं, तो निम्न स्क्रीन दिखाई देती हैं, जो स्क्रीनिंग परीक्षण के लिए एक परिचय के रूप में काम करती हैं। वे केवल तभी दिखाई देते हैं जब ऐप पहली बार खोला जाता है और बाद में नहीं (चित्र 3)।



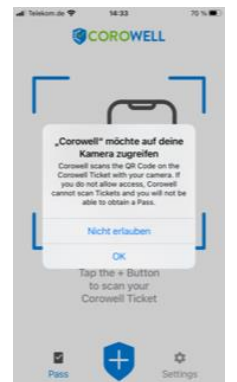
चित्र 3

5.3 टिकट स्कैनिंग स्क्रीन

स्टार्ट स्क्रीन के बाद "टिकट स्कैनिंग स्क्रीन" दिखाई देती है। सबसे पहले आपको ऐप को अपने कैमरे तक पहुंचने की अनुमति देनी होगी (चित्र 4)।

5.4 भाषा चुनने

जब आप पहली बार कोरोवेल ऐप को प्रारंभ करते हैं, तो सॉफ्टवेयर स्वचालित रूप से आपके स्मार्टफोन में सेट की गई भाषा चयन स्क्रीन को अपना लेता है। आप इसे किसी भी समय सेटिंग्स (चित्र 4) में बदल सकते हैं।



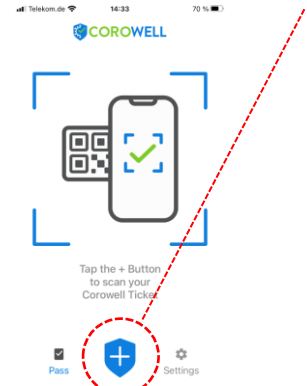
चित्र 4

5.5 टिकट स्कैनिंग

हर बार एक नया टिकट स्कैन करने के लिए, आपको पहले सावधानी से चिपके टिकट को खोलना होगा और फिर ऐप (चित्र 5) का उपयोग करके अंदर पर क्यूआर कोड को स्कैन करना होगा। ऐसा करने के लिए, बस टिकट स्कैनिंग स्क्रीन के नीचे नीले शिखर में "+" चिह्न दबाएं (चित्र 6)।



चित्र 5

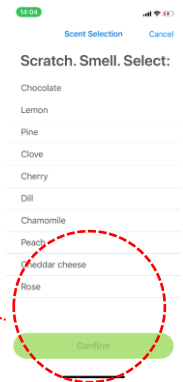


चित्र 6

5.6 खुशबू स्क्रीन का चयन करें

टिकट के अंदर क्यूआर कोड स्कैन करने के बाद, खुशबू चयन स्क्रीन खुल जाएगी (चित्र 7)। वहां आपको उस गंध का चयन करना है जिसे आपने हरे गंध वाले क्षेत्र पर पाया है (चित्र 5) "अपने नाखूनों या सिक्के से इसे खरोंचने के बाद"।

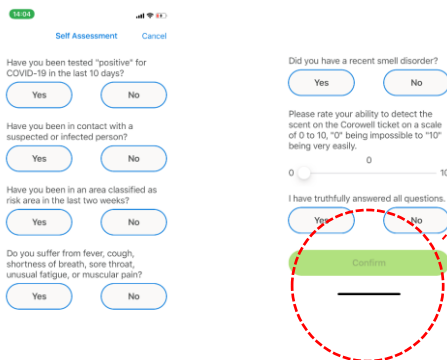
फिर स्क्रीन के निचले भाग में "पुष्टि करें" पर क्लिक करें (चित्र 7)।



चित्र 7

5.7 COVID-19 प्रश्नावली स्क्रीन

यहां छह (6) सवालों के सही जवाब दिए जाने चाहिए (चित्र 8)। केवल अगर आपने सभी प्रश्नों का उत्तर हां या ना में दिया है और स्लाइडर को तदनुसार समायोजित किया गया है, तो आप कन्फर्म पर क्लिक करके जारी रख सकते हैं।



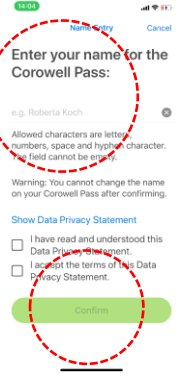
चित्र 8

5.8 नाम और डेटा गोपनीयता दर्ज करें

इसके बाद, चित्र 9 में दिखाए गए अनुसार स्क्रीन खुलती है, जहां आपको अपना नाम दर्ज करना होगा (या उस व्यक्ति का नाम जिसने वास्तव में परीक्षा दी थी, जैसे आपके बच्चे)।

यह बहुत महत्वपूर्ण है क्योंकि बाद में, जब आप तीसरे पक्ष के सत्यापन के लिए अपना कोरोवेल पास प्रस्तुत करते हैं, तो आपसे आपकी पहचान की पुष्टि के लिए आपकी आईडी मांगी जा सकती है।

आपको गोपनीयता नीति को भी स्वीकार करना होगा, जिसे आप किसी भी समय लिंक (चित्र 9) के माध्यम से सेटिंग्स में विस्तार से पढ़ सकते हैं।



चित्र 9

5.9 कोरोवेल पास स्क्रीन

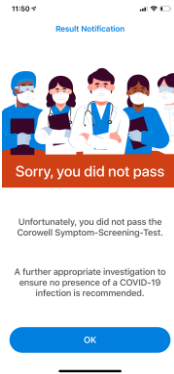
यदि आपने कोरोवेल COVID-19 लक्षण स्क्रीनिंग टेस्ट "उत्तीर्ण" किया है, तो कोरोवेल पास स्क्रीन (चित्र 10) खुल जाएगी। यहां आपको वह नाम दिखाई देगा जो आपने पहले दर्ज किया था और जिस तारीख और समय आपने परीक्षा दी थी। यह आवश्यक है, ताकि जब आपके कोरोवेल पास का परीक्षण किसी तीसरे पक्ष द्वारा किया जा रहा हो, तो जिस समय और तारीख को आपने पास किया वह महत्वपूर्ण है।

होटल, रेस्तरां, एयरलाइंस आदि के संचालक केवल कोरोवेल पास स्वीकार करेंगे जो 6, 12, 24, 48 या 72 घंटे अधिक पुराने नहीं हैं। ये स्वीकृति मानदंड आपको साइट पर सूचित किए जाएंगे।



चित्र 10

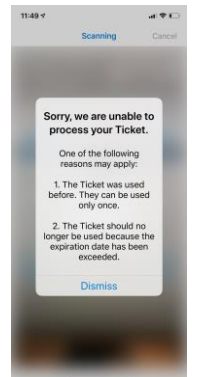
5.10 कोरोवेल फेल्ड स्क्रीन



यदि आपने कोरोवेल टेस्ट पास नहीं किया है, तो यह स्क्रीन दिखाई देगी। यदि आपको लगता है कि आपने "केवल" कुछ गलत किया है, तो आप हमेशा नए टिकट के साथ परीक्षा दोहरा सकते हैं। यदि आप वास्तव में सूँघ नहीं सकते हैं, या यदि आपने पहले 5 प्रश्नों में से किसी एक का उत्तर हां में दिया है या अंतिम प्रश्न का नहीं है, तो हम अनुशंसा करेंगे कि आप संभावित COVID-19 संक्रमण के लिए किसी स्वास्थ्य देखभाल पेशेवर से जांच करवाएं।

6 त्रुटि संदेश "क्षमा करें, हम आपके टिकट को संसाधित करने में असमर्थ हैं"

यह स्क्रीन (चित्र 11) प्रकट होती है, यदि आप दूसरी बार अपने टिकट का उपयोग करने का प्रयास करते हैं या यदि आपके पास मूल कोरोवेल टिकट की एक प्रति या नकली है।



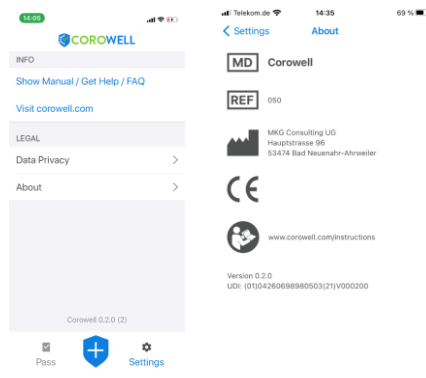
चित्र 11

7 सेटिंग्स

सेटिंग्स (चित्र 12) में, आप इस उपयोगकर्ता पुस्तिका को खोल सकते हैं और एफएक्यू पढ़ सकते हैं।

यहां आपको गोपनीयता नीति (आपकी संबंधित भाषा में) भी मिलेगी और आप हमारी corowell.com वेबसाइट पर जा सकते हैं।

"अबाउट" क्षेत्र में आधिकारिक चिकित्सा उपकरण हमारे उत्पाद (चित्र 13) के बारे में जानकारी प्राप्त करेगा।



चित्र 13

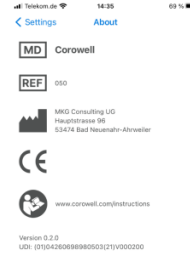
चित्र 12

8 सेवा और वारंटी

हम आपको एक व्यापक वैश्विक वारंटी सुरक्षा प्रदान करते हैं जो खरीद की तारीख से प्रभावी होती है। कृपया अपने विक्रेता से विवरण और वारंटी अवधि के लिए पूछें। यह वारंटी सामग्री और/या कारीगरी में सभी दोषों को कवर करती है।

वारंटी अनुचित उपयोग या देखभाल, रसायनों के संपर्क में आने, पानी में विसर्जन या अनुचित जोखिम से होने वाली क्षति को कवर नहीं करती है। तीसरे पक्ष या अनधिकृत सेवा केंद्रों के कारण होने वाली क्षति वारंटी को रद्द कर देगी।

9 प्रतीक



उपरोक्त सूचना में विभिन्न प्रतीकों का प्रयोग किया गया है। इन्हें नीचे समझाया गया है:

	चिकित्सीय उपकरण
	संदर्भ संख्या
	क्रमिक संख्या
	निर्माण की तारीख
	उत्पादक
	सूखी रखें
	सिंगल यूज डिवाइस
	धूप से बचाएं
	तापमान सीमा
	उपयोगकर्ता मैनुअल देखें
	यूरोपीय समुदाय अनुरूपता का चिह्न