



Bedienungsanleitung



Deutsch

Corowell COVID-19 Symptom Screening Schnell-Test

Handbuch v1.0
MKG Consulting UG
Hauptstrasse 96
53474 Bad Neuenahr-Ahrweiler
Germany

Telefon: +49 2641 908 28 74
E-Mail: info@corowell.com

1 Bestimmungsgemäßer Gebrauch

Der Corowell COVID-19 Symptom Screening Test soll den Geruchssinn objektiv testen.

Es ermöglicht die Identifizierung von Subjekten, deren Geruchswahrnehmung abweicht, eingeschränkt oder neu verloren geht.

Der Corowell COVID-19 Symptom Screening Test ist ein Gerät für den Heimgebrauch.

Der Corowell COVID-19 Symptom Screening Test kann von der Person selbst verwaltet werden.

Zielgruppe sind Erwachsene über 18 Jahre.

2 Gegenanzeigen

Der Corowell COVID-19 Symptom Screening Test ist kontraindiziert für Probanden mit erblicher, vorbestehender oder langfristig beeinträchtigter Geruchswahrnehmung.

3 Anweisungen

Bitte lesen Sie diese Bedienungsanleitung vor dem erstmaligen Gebrauch des Corowell COVID-19 Symptom Screening Schnelltest durch.

3.1 Warnhinweise

- Der Corowell COVID-19 Symptom Screening Schnelltest wurde für den Gebrauch durch jeweils einen einzelnen Benutzer entwickelt und getestet. Benutzen Sie den Corowell COVID-19 Symptom Screening Schnelltest nicht zusammen mit anderen Personen, sondern nur alleine. Sie können aber mit der gleichen App mehrere Benutzer hintereinander testen.
- Bewahren Sie Corowell Tickets bitte nicht in der Nähe von Wasser oder an feuchten Orten auf.

3.2 Vorsichtsmaßnahmen

- Der Corowell COVID-19 Symptom Screening Schnelltest sollte nur in einer Umgebung angewandt werden, wo wenig starke Gerüche vorhanden sind, damit der Benutzer die Gerüche auf dem Corowell Tickets einfach und nicht abgelenkt erkennen kann.
- Der Corowell COVID-19 Symptom Screening Schnelltest sollte nur dann ausgeführt werden, wenn der Benutzer eine funktionierende Internetverbindung hat.

4 Allgemeine Funktionen

Das Corowell COVID-19 Symptom Screening Schnelltest System wurde entwickelt, um den Benutzer während der Prozesse zu unterstützen, sodass der Benutzer ein erfolgreiches Testen zu Hause oder vor Ort, durchführen kann.

Das Corowell COVID-19 Symptom Screening Schnelltest System besteht aus:

- Corowell Application (iOS and Android)
- Corowell Ticket

Die Abbildung 1 gibt einen Überblick über die Corowell Symptom Schnelltest System Komponenten an:



Abbildung 1 - Corowell COVID-19 Symptom Screening Test System Komponenten

5 Verwenden des Corowell Systems

Die detaillierte Verwendung des Corowell Systems wird in den nachfolgenden Kapiteln beschrieben.

5.1 Erstmals Laden der App Software

Um die App Software erstmalig auf das Smartphone des Benutzers zu laden kann der Benutzer:

- Im jeweiligen App Store / Google Store nach Corowell suchen und von dort die App laden und installieren
- Auf der Rückseite des Corowell Tickets den QR Code, wie per Abbildung 2 scannen. Von dort wird der Benutzer dann zum respektive App Store geleitet und kann von dort ohne suchen zu müssen die respektive App Software laden und installieren

Diesen QR Code zum Laden der App Scannen



Abbildung 2

5.2 Start Screens

Beim ersten Öffnen erscheinen die folgenden Screens, die zur Einführung in den Screening-Test dienen. Diese erscheinen nur beim ersten Öffnen der App und später nicht mehr (Abbildung 3).

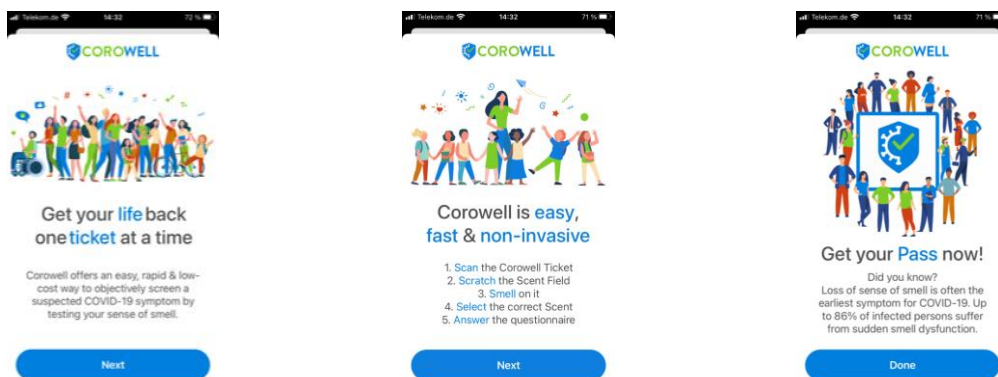


Abbildung 3

5.3 Ticket Scanning Screen

Nach den Start Screens erscheint der „Ticket Scanning Screen“. Zuerst müssen Sie der App den Zugriff auf Ihre Kamera erlauben (Abbildung 4).

5.4 Sprache wählen

Die Sprache der App entspricht den Einstellungen der Systemsprache des Mobilgeräts. Sollte die Systemsprache nicht von der Corowell App unterstützt werden, wird Englisch als Standardsprache verwendet.

5.5 Ticket Scanning

Um jeweils ein neues Ticket zu scannen, müssen Sie zuerst das verklebte Ticket vorsichtig öffnen und dann mit Hilfe der App den QR-Code auf der Innenseite scannen (Abbildung 5). Dazu drücken Sie einfach auf das „+“ Zeichen in dem blauen Wappen unten auf dem Ticket Scanning Screen (Abbildung 6).



Abbildung 5

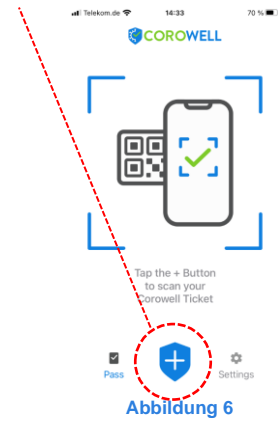


Abbildung 6

5.6 Geruchsauswahl Screen

Nachdem Sie den QR-Code auf der Innenseite des Tickets gescannt haben, öffnet sich der Geruchsauswahl Screen (Abbildung 7). Dort müssen Sie den Duft auswählen, den auf der grünen Duftfläche (Abbildung 5) erkannt haben, „nachdem“ Sie daran mit dem Fingernagel oder einem Geldstück gekratzt haben.

Danach klicken Sie bitte unten auf dem Screen „Bestätigen“ (Abbildung 7).

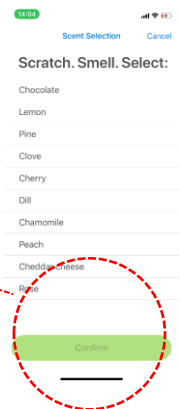


Abbildung 7

5.7 COVID-19 Fragebogen Screen

Hier müssen die sieben (7) Fragen ALLE wahrheitsgemäß beantworten (Abbildung 8). Nur wenn Sie ALLE Fragen mit JA oder NEIN beantwortet haben und der Schieberegler entsprechend justiert wurde, können Sie mit dem Klicken auf Bestätigen weitermachen.

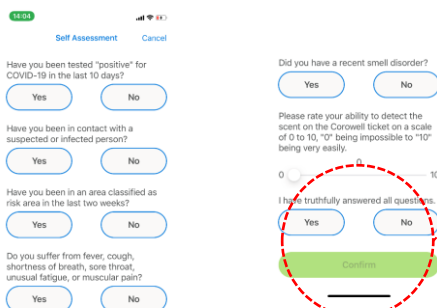


Abbildung 8

5.8 Namen eingeben und Datenschutzerklärung

Als Nächstes öffnet sich der Screen wie auf Abbildung 9. Hier müssen Sie Ihren Namen eingeben (oder den Namen von der Person, die den Test tatsächlich gemacht hat, z.B. Ihre Kinder).

Das ist sehr wichtig, da Sie später, wenn Sie Ihren Corowell PASS zur Prüfung von Dritten vorzeigen, möglicherweise nach Ihrem Ausweis gefragt werden könnten, um Ihre Identität zu bestätigen.

Sie müssen auch die Datenschutzerklärung akzeptieren, die sie jederzeit im Detail entweder mittels dem link (Abbildung 9) oder in den Einstellungen nachlesen können.

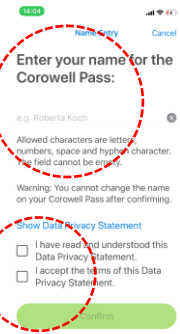


Abbildung 9

5.9 Corowell PASS Screen

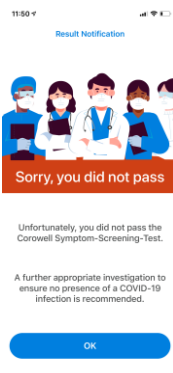
Wenn Sie den Corowell COVID-19 Symptom Screening Test “bestanden” haben öffnet sich nun der Corowell PASS Screen (Abbildung 10). Hier sehen Sie Ihren Namen, den Sie zuvor eingeben haben und das Datum und die Uhrzeit, wann Sie den Test ausgeführt haben. Das dient dazu, dass Sie, wenn Ihr Corowell PASS von Dritten geprüft wird, der Zeitpunkt zu welchem Sie den Pass bestanden haben, von Wichtigkeit ist.

Betreiber von Hotels, Restaurants, Fluggesellschaften, etc. werden entsprechend nur solche Corowell Pässe akzeptieren, die nicht älter als 6, 12, 24, 48 oder 72 Stunden sind. Diese Akzeptanz Kriterien werden Ihnen dort vor Ort entsprechend mitgeteilt.



Abbildung 10

5.10 Corowell FAILED Screen



Sollten Sie den Corowell Test nicht bestanden haben, dann erscheint dieser Screen (Abbildung 11). Falls Sie den Eindruck haben, dass Sie „nur“ irgendetwas falsch gemacht haben, können Sie natürlich jederzeit den Test mit einem neuen Ticket wiederholen. Falls Sie tatsächlich nicht riechen können oder eine der ersten 5 Fragen mit JA oder die letzte Frage mit NEIN beantwortet haben, dann würden wir Ihnen empfehlen sich von medizinischen Fachpersonal auf eine mögliche COVID-19 Infektion untersuchen zu lassen.

6 Fehlermeldung „Leider wir können Ihr Ticket nicht bearbeiten“

Dieser Screen (Abbildung 11) erscheint, falls Sie versuchen sollten Ihr Ticket ein zweites Mal zu benutzen oder falls Sie eine Kopie oder eine Fälschung vom Original Corowell Ticket vorliegen haben.

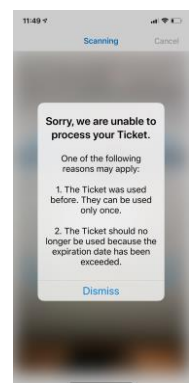


Abbildung 11

7 Einstellungen

In den Einstellungen (Abbildung 12) können diese Bedienungsanleitungen öffnen, als auch die FAQs nachlesen.

Hier finden Sie auch die Datenschutzerklärung (in Ihrer jeweiligen Sprache) und können unsere corowell.com Webseite besuchen.

In dem Feld „About“ finden die offizielle Medizintechnikprodukt Informationen über unser Produkt (Abbildung 13).

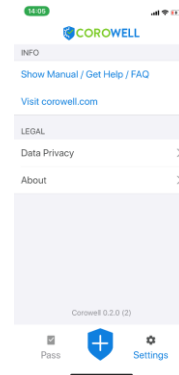


Abbildung 12



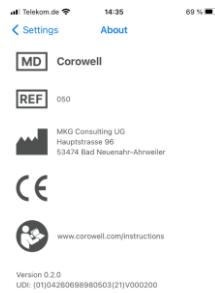
Abbildung 13

8 Service und Garantie












Wir bieten Ihnen einen umfassenden globalen Garantieschutz, der zum Kaufdatum in Kraft tritt. Bitte fragen Sie Ihren Verkäufer nach Einzelheiten und Garantielaufzeit. Diese Garantie deckt sämtliche Material- und/oder Verarbeitungsfehlern ab.

Die Garantie deckt keinerlei Schäden infolge von unsachgemäßer Benutzung oder Pflege, Exposition gegenüber Chemikalien, Eintauchen in Wasser oder unangemessener Belastung ab. Schäden, die von Dritten oder nicht autorisierten Servicecentern verursacht werden, setzen die Garantie außer Kraft.

9 Symbole



In den o.a. Informationen werden verschiedene Symbole verwendet. Dies sind u.a. erklärt.

	Medical Device
	Referenznummer
	Seriennummer
	Herstellungsdatum
	Hersteller
	Trocken lagern
	Single Use Device
	Vor Sonnenlicht schützen
	Temperaturlimit
	Siehe Bedienungsanleitung
	Europäische Konformitätskennzeichnung